



IMPACT
SOCIALE ECONOMIE SOCIAAL ONDERNEMERSCHAP
PROGRAMMA'S EXPERIMENTEREN **START FOUNDATION**
MAATSCHAPPELIJK INVESTEERDER AFSTAND TOT ARBEIDSMARKT INVESTEREN
AANJAGEN COMPETENTIES
BAANBREKERKREDIET **PEOPLE** **OPSCHALEN** DONATIES
LEERWERKBEDRIJVEN SOLIDARITEIT
SOCIALE INNOVATIE RE-INTEGRATIE
ARBEIDSBEPERKING SANDWICHFORMULE KREDIETVERSTREKKING
MVO **MAATSCHAPPELIJK RENDEMENT** ONDERNEMERSZIN
WERKGEVERSCHAP WERKLOOSHEIDSPREVENTIE Z-TJE

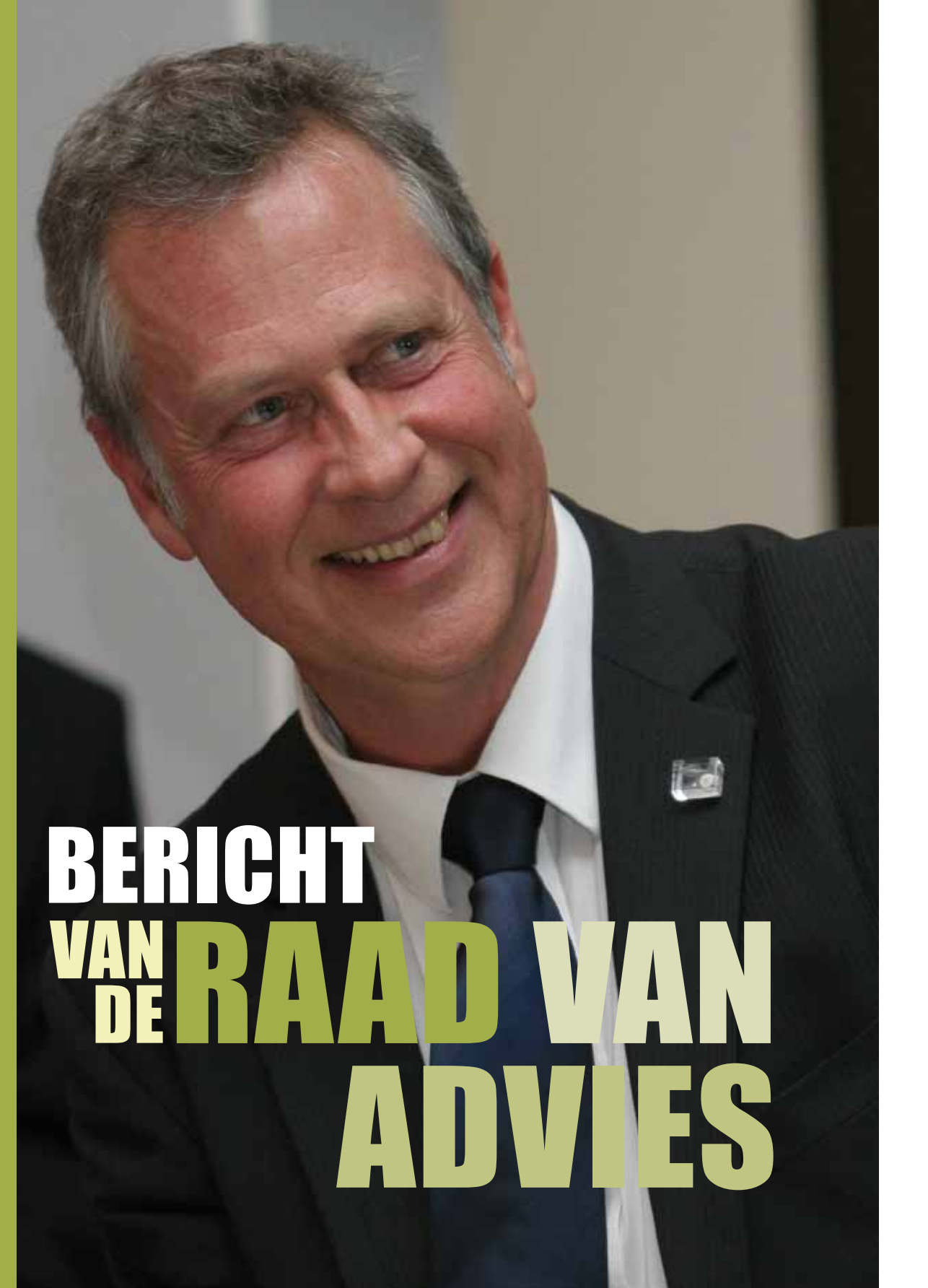
JAARVERSLAG 20

START FOUNDATION

10

Inhoudsopgave

Bericht van de Raad van Advies	4
• Interview Han Noten, voorzitter	
Bericht van de directie	8
• Interview Jos Verhoeven, directeur	
Beleid en strategie	14
• Opschalen en aanjagen	
• Samenwerking	
Activiteitenverslag	20
• Aanvragen en investeringen	
• Donaties	
• Kredieten	
Financiële resultaten	30
• Balans	
• Staat van baten en lasten	
Kwaliteitszorg en onderzoek	34
Communicatie en pr	36
Events	37
Personeel en organisatie	38
Vooruitblik 2011	40
Profiel	42
Bestuurlijk model	43
Nieuwe toekenningen 2010	46
Colofon	54



BERICHT
VAN DE RAAD VAN
ADVIES

HAN NOTEN VOORZITTER

“START FOUNDATION investeert in mensen die op grote afstand van de arbeidsmarkt staan. Dat kun je zien als een hedendaagse vorm van **SOLIDARITEIT.**”

“Denk je in termen van opbrengsten, dan is de meest voorkomende benadering dat je daarmee bespaart op de kosten van uitkeringen. Mij is dat te eendimensionaal. Sterker: ik beschouw dat als de meest verdrietige en hopeloze manier om te kijken naar dat soort processen. Wil je de toegevoegde maatschappelijke waarde goed meten, dan moet je in de volle breedte kijken naar wat die inspanningen opleveren. Wanneer je weet te voorkomen dat mensen door het ijs zakken, werkt dat door in de volgende generaties. Als een vader die thuis zit, een baan krijgt, is de kans groter dat zijn zoon later ook werk vindt. Mensen die werk vinden, zijn minder vaak ziek, belanden minder snel in de misdaad; die positieve effecten worden ook aan hun kinderen doorgegeven.”

Han Noten (in het dagelijks leven aftredend voorzitter van de PvdA-fractie in de Eerste Kamer en burgemeester van het Overijsselse Dalfsen) is voorzitter van de Raad van Advies (RvA) van Start Foundation. Ook in 2010 was hij een betrokken, maar kritisch volger van het doen en laten van de organisatie. Voor zichzelf vat hij samen waarom hij nog steeds

enthousiast is over de drie hoofdambities van het fonds. “We acteren daarmee op drie niveaus, en dat vind ik goed. Concreet, door projecten en bedrijven te financieren die mensen met beperkte kansen op betaalde arbeid een-op-een werk bieden. Daarnaast willen we leren van die projecten. Hoe kunnen we die zo effectief mogelijk opzetten en onze ervaringen delen met partners van buiten? Tot slot willen we het maatschappelijk bewustzijn over deze thema’s verhogen en het publiek debat erover beïnvloeden. Zodat ze navolging krijgen.”

In 2010 werkte de Raad van Advies met een nieuwe methode waarmee de projecten, kredieten en donaties scherper langs de meetlat kunnen worden gelegd. Zat de sociale winst in extra banen voor de doelgroepen, of scoorde Start Foundation juist op de twee andere kerndoelstellingen? “We hadden zelf om zo’n instrumentarium gevraagd, want het is geen vrijblijvend gedoe waar we mee bezig zijn. Je moet iets goed kunnen toetsen. Zeker omdat er aan de basis van de activiteiten van Start Foundation een flinke portie ondernemerschap staat. Dat betekent dat je als fonds meer financieel risico loopt. >>

We kijken daarom goed naar de inhoud van businessplannen en beoordelen ze op haalbaarheid. Ook commerciële haalbaarheid. Een mooi voorbeeld vind ik de overbruggingskredieten die we verstrekken aan bedrijven die door de crisis in zwaar weer terecht zijn gekomen. Daar houden we gewoon de harde cijfers, de begroting en de balans tegen het licht. Aan de andere kant zie je ook dat als het op beslissen aankomt, je toch regelmatig op je intuïtie terugvalt. Net zoals je dat doet in een huishouden.”

SOCIALE ECONOMIE

Noten vindt ook dat hij als RvA-voorzitter een beetje de functie van luis in de pels heeft. Zeker als de strategie en de toekomstkoers van Start Foundation aan de orde komen, is hij een ‘zelfbenoemde chagrijn’, die graag morrelt aan vermeende wetmatigheden. Hij weet bijvoorbeeld dat de organisatie als wegbereider voor de ‘sociale economie’ wil fungeren. ‘Opschalen en aanjagen’, zoals het in het jargon van Start Foundation heet. Dit betekent onder meer dat het fonds aan tafel wil met het reguliere bedrijfsleven om daar de geesten rijp te maken voor MVO (maatschappelijk verantwoord ondernemen) en vormen van ondernemen waarin sociaal en economisch rendement hand in hand gaan.

“Ik snap dat Start Foundation die weg in wil slaan. En ik vind ook dat we dat moeten proberen. Tegelijk constateer ik dat er een lange weg te gaan is. Het klinkt allemaal heel mooi uit de mond van die ondernemers, maar het aantal écht succesvolle voorbeelden op dit terrein is

nog niet om over naar huis te schrijven. Daar kijk ik ook niet van op, want je hebt het in feite over de totale verandering van een waardepatroon, en niets is moeilijker dan dat.” Daarmee is niet gezegd dat Noten pessimistisch is over de voortgang aan dit front. Dat gedachtegoed van MVO komt er wel, verwacht hij, is het niet linksom, dan rechtsom. “Het zet onvermijdelijk door, zeker als inkopende instituties eisen gaan stellen op het terrein van duurzaamheid, werkgeverschap en sociale opbrengsten. Geen sector zal achterblijven.”

Tegelijk waarschuwt hij om met het kind niet het badwater weg te gooien. Verbreding van de activiteiten van het fonds snijdt zijns inziens alleen hout als het de identiteit en de ziel van Start Foundation ongemoeid laat. “Onze kracht is dat we met verhalen en projecten uit de praktijk laten zien wat er allemaal mogelijk is. We werken niet abstract, maar met de poten in de modder. Daardoor zijn we ook in staat om snel te handelen als een interessant vernieuwend project of initiatief voorbijkomt. We gaan van beneden naar boven, van werkelijkheid naar wetenschap; wat we aan beleid maken, komt uit de praktijk. Met onze goudklompjes, onze praktijkgerichte instelling en flexibiliteit, onderscheiden we ons van de andere partijen op de markt en voegen we iets toe aan de weerbarstige praktijk. Dat is niet gering. Mijn zorg is dat als Start Foundation gaat proberen de sociale economie hoger in de pikorde te krijgen in ondernemersland, de benadering een stuk abstracter wordt. Daar zit het risico aan vast dat je een beleids-

“CREËER GEEN NIEUWE WERKELIJKHEID, MAAR VOEG IETS TOE AAN DE BESTAANDE”

- HAN NOTEN

machine wordt, en daar wemelt het al van in dit land. En wie zit er dan nog op Start Foundation te wachten? Als je iets wilt oplossen, moet je nadenken over het probleem, niet over het volume. Ik zeg daarom: creëer geen nieuwe werkelijkheid, maar voeg iets toe aan de bestaande.”

EEN BUITENBEENTJE

Noten constateert dat door de permanente reuring in de politiek en de samenleving veel in beweging is op de markt van ideële fondsen en sociale investeerders. Welke windrichting het kompas aangeeft, is echter minder duidelijk. “Van oudsher zaten de meeste van deze fondsen op de lijn van de charitas. Ondanks de ontzuiling is dat nog vaak de insteek waarvoor wordt gekozen. Start Foundation is een buitenbeentje op dit gebied, wij zijn niet het GAK of VSB Fonds, en als we veranderen, is het niet in die richting. Daarmee wil ik niet zeggen a priori tegen donaties te zijn. Wij doen dat ook, maar zoeken bewust naar een innovatieve aanpak. Bijvoorbeeld door bedrijven of firma’s geld te lenen en ze in maatschappelijk rendement af te laten lossen. Of bij een onderneming een lening om te zetten in een donatie, zodat je de financiële druk

een beetje bij het bedrijf weghaalt. De overheid treedt steeds verder terug; kijk maar naar de WSW, de Jeugdzorg en de Wajong. Dat heeft ook gevolgen voor Start Foundation. Als er minder van de overheid komt, neemt de druk op ons toe om ja te zeggen tegen projecten. Ik vind dat we daar voorzichtig mee moeten zijn. We mogen geen verbanddoos voor falend beleid worden. De kwaliteit van de plannen moet centraal blijven staan; anders ben je alleen bezig met gaten vullen.”

Het Rijk zet momenteel rigoureuus het mes in de uitgaven voor arbeidsmarktbeleid en re-integratie. Tegelijk is het oogmerk van het huidige kabinet om de ingewikkelde regelgeving hierover te versimpelen. Wat voor gevolgen heeft dit voor het opereren van Start Foundation in 2011? “Als je regels en procedures vereenvoudigt, geeft dat ons meer speelruimte. Tenminste, als naast het geld ook de bevoegdheden van het Rijk naar de gemeenten worden overgeheveld. Helaas moet ik constateren dat de aanpak van de regering vooral gericht is op bezuinigingen. De gemeenten krijgen minder geld voor de uitvoering, maar er nauwelijks meer over te vertellen. Maar in principe is een afnemende regeldruk altijd een interessante optie.” <



BERICHT
VAN
DE DIRECTIE

DIRECTEUR JOS VERHOEVEN

De trend werd in 2009 ingezet. In 2010 met nog grotere kracht doorgetrokken. En ook in 2011 zullen de activiteiten en projecten van Start Foundation meer dan ooit **ONDERNEMERSZIN** en **ENTREPRENEURSHIP** als rode draad hebben.

“Wij schuiven steeds meer de bedrijfsmatige kant op”, stelt directeur Jos Verhoeven in zijn terugblik op het achterliggende jaar. “Er ligt een gat tussen de keiharde financiële markt en de welzijnsmarkt, en in dat gat houden wij ons op. We hebben daar bewust voor gekozen, maar het is wel een heel lastige positie. Zeker als je tegelijk heel toegankelijk wilt zijn. Bovendien is dat gat nogal groot; we kennen in Nederland weinig traditie als het gaat om het zakelijk financieren van sociale firma’s.” Start Foundation nam dus in 2010 verder afscheid van het ouderwetse goededoelencircuit. De organisatie is de klassieke filantropie ontgroeid, zowel bij de kredieten als de donaties. “Of het nu om gewone bedrijven, sociale ondernemingen of leerwerkprojecten gaat; met onze investering willen we sociaal ondernemerschap stimuleren. We leggen de focus bij inhoud en bedrijfsvoering. Hoewel economisch rendement belangrijk is voor de continui-

teit, blijft werkgelegenheid voor kwetsbare groepen op de arbeidsmarkt hét *leitmotiv*.” Dat Start Foundation de lat hoog legt, blijkt onder meer uit het percentage gehonoreerde aanvragen. In de eerste ronde valt al ruim 80% van de aanvragen af. Uiteindelijk blijft er maar zo’n 15% over dat de eindstreep haalt. Hij vindt overigens dat die verhouding wel wat efficiënter mag. “Daarom hebben we in 2010 een *quickscan* ontwikkeld waarmee we sneller het kaf van het koren zouden kunnen scheiden. Die heeft echter niet het beoogde resultaat gehad. Bij veel nieuwe bedrijven en projecten die kapitaal nodig hebben, leeft toch het idee: niet geschoten is altijd mis.”

EEN SANDWICHFORMULE

Deze kritische opstelling kost Start Foundation ook klanten. “Wij geven ons geld niet zomaar weg, steken veel tijd in het doorlichten van een nieuw project of bedrijf en spenderen veel energie aan de begeleiding en advise- >>

“WE HOEVEN **NIET PER SE**
WINST TE **MAKEN,**
DAT IS EEN MACHTIG WAPEN”

- JOS VERHOEVEN

ring. Daar zit voor een deel ook onze toegevoegde waarde, want het zijn gratis adviezen met een hoog rendement. Met als gevolg dat sommige starters bij ons komen voor het advies en de ondersteuning en vervolgens hun geld gaan halen bij fondsen of donateurs die wat minder hoge drempels aanleggen.”

Terug naar de ‘nieuwe zakelijkheid’ van Start Foundation. Verhoeven betoogt dat die teneur zich alleszins verdraagt met het sociaal profiel dat Start Foundation voor ogen staat. “Wij bieden geld aan tegen zeer concurrerende voorwaarden, maar leggen daar een straffe voorwaarde op sociaal gebied naast. Wij *hoeven* niet per se winst te maken. Dat is een machtig wapen als je nieuwe markten wilt aanboren. Het lukte Start Foundation ook in 2010 om dicht bij haar ideële doelstellingen te blijven én financieel goed te scoren.” Hij neemt in dat verband graag het begrip *sociaal hedgefund* in de mond. “Je gaat voor je investeringen gericht op zoek naar bedrij-

ven die zowel sociaal als economisch een hoge potentie hebben. Dat heeft onze focus verlegd. We zijn nu ook actief op de reguliere bedrijvenmarkt, omdat daar veel maatschappelijk rendement te halen valt. Om ons te oriënteren op deze markt, zijn we in de VS en Schotland gaan kijken. We dachten dat ze daar op dit vlak verder waren dan wij, maar het bleek eerder andersom te zijn. Ze vonden ons baanbrekend om met ‘sociaal’ geld de reguliere markt op te gaan. Met haar opstelling wil Start Foundation zich tevens onderscheiden van andere ideële geldschietters en participatiemaatschappijen. “Die hanteren door de bank genomen groen en duurzaam als belangrijkste voorwaarde. Ook nobele doelen waar we hartstikke achter staan, maar met zo’n keuze draag je niet per definitie oplossingen aan voor de problemen van mensen met een arbeidsbeperking die nergens onderdak komen.” Feitelijk staat de directeur een sandwichformule voor ogen: Start Foundation prikkelt sociaal georiënteerde ondernemers

om economie in hun denkwijze te stoppen, en probeert werkgevers die primair voor de winst gaan, vertrouwd te maken met het belang van sociaal rendement. 'Het sensibiliseren van het bedrijfsleven', noemt hij dat.

EEN HEFBOOM

In 2009 lanceerde Start Foundation het 'crisiskrediet', dat MKB-bedrijven die door de bankencrisis waren getroffen, moest helpen om overeind te blijven. De proef was bedoeld als steun in de rug voor ondernemers die financieel klem kwamen te zitten, waardoor kwetsbare werkgelegenheid gevaar liep. Bovendien stelde het Start Foundation in staat om bij het reguliere bedrijfsleven een kijkje in de keuken te nemen. "Het middel lijkt goed te werken", aldus de analyse van Verhoeven. "Vooral maakbedrijfjes en dienstverleners deden een beroep op ons. Geen van de bedrijven die we in 2010 zo'n krediet verstrekten, is omgevallen. Bovendien kostte het ons relatief weinig, als je het afzet tegen het aantal werknemers dat we met deze aanpak binnenboord hebben weten te houden. Het is in ieder geval een stuk goedkoper dan de deeltijd-WW en toegankelijker dan het borgstellingskrediet MKB. Ook als methode om ondernemers gevoelig te maken voor sociaal ondernemen, kwam het prima uit de verf."

Een belangrijk neveneffect van het crisiskrediet wil hij niet onvermeld laten. "De hefboomfunctie: onze inzet maakte het ook voor banken makkelijker mee te doen. Soms vrijwillig, soms door ons 'gedwongen'. Tegenover elke euro van ons stond gemiddeld twee euro

bankgeld." Ook leerwerkbedrijven waarin Start Foundation deelneemt, horen zichzelf voortaan op een zakelijker leest te schoeien. "We stellen sinds 2010 de eis dat ze producten en diensten moeten leveren waarmee geld te verdienen is. Minimaal veertig procent van wat ze nodig hebben, moet komen uit verkopen op de markt. Of het nu om een bakkersbedrijf, een boomkwekerij of een horecagelegenheid gaat. Zonder dit criterium gaan ze ongewild deel uitmaken van de zogeheten projectencarrousel, en dat willen we helpen vermijden. De markt van leerwerkbedrijven is een snel groeiende, maar er zit een probleem onder voor ons. Wij zijn nagenoeg de enige investeerder die leengeld geeft en daar restricties voor hanteert. Bij anderen kom je via donaties makkelijker aan geld."

BIJZONDERE COMPETENTIES

Maar het was niet allemaal *con amore* in 2010. "We zijn er niet in geslaagd om het totale budget aan crisiskredieten weg te zetten. Dat valt mij tegen, want het instrument werkt goed en er zijn genoeg ondernemingen die dat geld goed kunnen gebruiken. Maar op een of andere manier vinden ze niet de weg naar ons. We spelen onszelf bij het bedrijfsleven dus niet voldoende in de kijker." Verder constateert Verhoeven dat sociale innovatie in de samenleving momenteel ver te zoeken is. "Onze donaties richten zich doorgaans op vernieuwende experimenten die voor een doorbraak kunnen zorgen. Maar afgelopen jaar troffen we weinig vernieuwing aan. Dat lag volgens mij niet aan ons, want op deze markt >>>

zijn wij goed vertegenwoordigd. De goudklompjes die wij graag in onze portefeuille opnemen, zijn er op dit moment gewoonweg niet. Ik denk dat het huidige maatschappelijke klimaat daar een rol in speelt. Het economisch herstel is nog pril en de overheid bezuinigt fors. Dat veroorzaakt een zekere stilstand, waarin klagen het wint van innoveren.

Daarom zijn we in actie gekomen met bijvoorbeeld de introductie van ons programma Autisme en Werk. Als het niet naar ons toekomt, gaan we zoeken, want er is creativiteit nodig, hard nodig. Soms tref je mooie praktijkcases aan. Zoals visueel gehandicapten die door gynaecologen in Duitsland worden ingezet om tumoren sneller en beter op te sporen, of ingezet worden bij de politie om in de afliesterunits aan het werk te gaan." Ook Start Foundation heeft een interessant voorbeeldproject. "Een fabrikant van kozijnen in Groningen heeft een apart bedrijf helpen opzetten waar hij zijn maatwerk laat uitvoeren door dove medewerkers. Zijn eigen productielijn houdt hij dan vrij voor seriewerk, en zo kan hij toch voldoen aan de specialistische vragen van klanten. Maar zulke prachtige voorbeelden zien we te weinig. Het vereist maatwerk. Er wordt te veel in sjablonen en stereotypen gedacht. Neem nou het thema in 2010: de Wajong. Dat is simpel gezegd een verzamelbak van mensen met een arbeidshandicap die ze reeds hadden toen ze 18 waren. Maar die groep is net zo divers als een 'gewone' groep van die leeftijd. Er zit dus een doctorandus tussen, en een zwakbegaafde. Maar vaak

wordt gedaan alsof dat een homogene groep is, die gelijkwaardige talenten en tekortkomingen heeft. Gelukkig konden we in 2010 met onze steun aan de realisatie van CAP100 wat aan die krankjorumme beeldvorming doen. Wat Start Foundation echter vooral in de weg zit, is dat talentvolle sociaal ondernemers dun gezaaid zijn. De gemiddelde ondernemer denkt toch: ik ga geen bedrijf opzetten om mensen met afstand tot de arbeidsmarkt een werkplek te bieden. In ons bestel is de gedachte dat we daarvoor juist de sociale werkvoorziening in het leven hebben geroepen. Er is in het bedrijfsleven geen traditie op dit terrein, en de overheid kent geen fiscaal beleid dat werkgevers stimuleert om hierin stappen te zetten. Dat zou veel schelen. Mede daarom investeren wij ook in een speciale leergang van het *Amsterdam Center for Entrepreneurship*. Die verschuiving richting ondernemen heeft veel impact voor Start Foundation. Tegelijk blijft het leuk om in de kieren en de spelonken van de samenleving wat te doen. Voor mensen die wel de drive en de inzet hebben, maar toch niet aan bod komen. Oog voor de kleine, maar o zo nuttige luizen in de pels houden we zeker, maar alleen een inspanning leveren is nu eenmaal niet genoeg." <



GEZOCHT: WERKGEVERS VOOR 45-PLUSSERS

Werkloze 45-plussers via zelfgeorganiseerde acties en evenementen bij werkgevers op het netvlies brengen. Dat is het idee achter het project Werk voor Elkaar, dat na drie succesvolle proefprojecten in Brabant nu in vijftien steden navolging gaat krijgen. Reden voor Start Foundation om ruim drie ton te steken in Werk voor Elkaar, dat valt onder de stichting Denken en Doen. Het idee achter het initiatief is simpel: breng een groep oudere werkzoekenden bij elkaar, laat ze samen een beurs, forumdiscussie of een goededoelenactie op touw zetten, en zorg ervoor dat werkgevers daar een kijkje komen nemen. Dikke kans dat dit de kansen op werk vergroot.

“Veertig procent van de deelnemers aan de pilots heeft in zeven maanden tijd een baan gevonden”, zegt Marie-Thérèse Vrancken, initiator en coördinator van Werk voor Elkaar. Kandidaten voor het project melden zich via de website www.werkvoorelkaar.nl aan. Daar zit van alles tussen, is de ervaring van Vrancken. Hooggeschoold, laaggeschoold, langdurig werkloos en herintreders. Soms doen mensen ook mee om hun sociaal netwerk te verbreden of om uit hun isolement te komen. “Je moet het zien als een extra kans om werk te vinden.”

BELEID EN STRATEGIE

OPSCHALEN EN AANJAGEN

Om de maatschappelijke impact van de organisatie te vergroten en niet alleen afhankelijk te zijn van individuele aanvragen, richt **START FOUNDATION** zich steeds meer op het **OPSCHALEN** en **AANJAGEN** van activiteiten.

Het eerste houdt in dat Start Foundation niet alleen geld stopt in innovatieve experimenten, maar ook in de verdere uitbouw daarvan als blijkt dat ze goed draaien. Voor het aanjagen van activiteiten pakt Start Foundation eigen ideeën voor vernieuwende programma's en projecten op. Al dan niet samen met andere partijen. In 2010 betrof het de volgende activiteiten, regelingen en programma's:

WERKLOOSHEIDSPREVENTIE

Eind 2009 werd het zogenaamde crisiskrediet in de markt gezet met als doel om kwetsbare werkgelegenheid in het MKB te behouden in tijden van crisis. De regeling was vooralsnog bedoeld voor de regio's Noord-Brabant en Limburg. In 2010 kwamen hiervoor 65 aanvragen binnen. Elf bedrijven kregen een crisiskrediet. 345 mensen behielden hierdoor voorlopig hun baan. Bij 62% van deze mensen ging het om werknemers die vanwege hun leeftijd, handicap of opleiding moeilijk

aan werk komen als ze in de crisis op straat komen te staan. Een aantal bedrijven die niet in aanmerking kwamen voor het crisiskrediet, hebben we op een andere manier kunnen helpen. Dertien bedrijven werden succesvol doorverwezen naar de BBZ-regeling van de betreffende gemeente (Besluit Bijstandverlening Zelfstandigen). Opvallend is dat de toewijzing van een crisiskrediet in de praktijk leidde tot extra financiering door de banken. De 'hefboomwerking' van de crisiskredieten bedroeg factor 2,4: naast de 495.000 euro die Start Foundation investeerde, legden de diverse huisbankiers ook nog eens 1.170.000 euro op tafel.

WERK VOOR IEDEREEN

In september 2009 ging Start Foundation een langdurige samenwerking met het Leger des Heils aan. De intentie is om binnen drie jaar driehonderd werkplekken te creëren voor mensen die moeilijk aan een baan kunnen

komen. Onder het motto 'Werk voor Iedereen' zet het Leger des Heils in heel Nederland ondernemingen op. Start Foundation ondersteunt dit initiatief zowel met geld als expertise. In 2010 zijn er drie bedrijven (sociale firma's) gezamenlijk gefinancierd: Packing Plus, La Salette en 50150 Store.

In april 2010 ging ompakbedrijf Packing Plus van start. De 'Plus' staat voor de bijzondere samenstelling van het personeelsbestand. Van de 35 medewerkers had 80% afstand tot de arbeidsmarkt. Via het Werkgevers Servicepunt van de gemeente Dordrecht hadden verschillende mensen een arbeidscontract bij Packing Plus. Daarnaast werkten er vijf cliënten van het Leger des Heils. Dit moesten er binnen één jaar twintig worden. Helaas vielen de resultaten al na korte tijd tegen. De beoogde omzet werd niet behaald. Het bedrijf ging eind 2010 een ongewisse toekomst tegemoet.

Een ander bedrijf dat onder het programma 'Werk voor Iedereen' van start ging in 2010, is houtkloverij La Salette in Zeeuws-Vlaanderen. Hier kunnen cliënten van het Leger des Heils en mensen uit de bijstand uit de gemeenten Hulst en Vlissingen aan de slag. In eerste instantie als dagbesteding, maar Start Foundation wil mensen ook laten uitstromen naar regulier werk. De houtkloverij biedt werk aan tien mensen en is in september 2010 gestart. De eerste resultaten worden in 2011 verwacht.

Het derde bedrijf waarvoor geld beschikbaar werd gesteld, is de eerste 50150 Store, die in

2010 in Groningen zijn primeur zou krijgen. Deze 50150 Store is een eigentijdse winkel, waarin kwalitatief uitstekende gebruikte en nieuwe (merk)kleding wordt verkocht. In de 50150 Store werken professionele verkoopmedewerkers samen met mensen die het Leger des Heils helpt terugkeren in het arbeidsproces. Het doel is om cliënten op te leiden, zodat ze kunnen uitstromen naar een baan. Jaarlijks is er plaats voor twaalf mensen in het leerwerktraject in Groningen. Doordat de organisatie meer tijd kostte, werd de opening van de eerste 50150 Store uitgesteld tot het voorjaar van 2011.

De projectadviseur van Start Foundation zit in de werkgroep 'Werk voor Iedereen', die de verschillende projecten op afstand ondersteunt. Hiermee draagt Start Foundation behalve geld ook kennis en kunde bij aan de projecten.

HET Z-TJE

Begin 2010 hebben we als experiment het Z-tje geïntroduceerd. Deze regeling helpt professionals in re-integratie hun cliënten een laatste of beslissend 'zetje' te geven op weg naar een reguliere baan. Het Z-tje vult andere vormen van ondersteuning aan voor een activiteit waar geen reguliere voorziening voor bestaat. Dankzij de proef hebben we nu een goed beeld gekregen van de knelpunten die een Z-tje kan oplossen. Helaas moesten we twee derde van de aanvragen afwijzen, omdat ze niet goed aansloten bij onze doelstellingen. In enkele gevallen hebben we aanvragers van het Z-tje geholpen met contacten of door- >>

verwijzing naar derden. In 2010 werden vijftien beschikkingen voor een Z-tje afgegeven, in totaal voor 30.000 euro. De regeling is o.a. gebruikt voor de financiering van een cursus voor goudsmid, de aanschaf van een leesloop en het lesgeld voor het behalen van een benodigd rijbewijs. De regeling moet het hebben van het overzichtelijke papierwerk en een snel besluit over de aanvraag. In de praktijk werd de organisatie er echter zwaarder door belast dan voorzien. Begin 2011 wordt de Z-tjesregeling geëvalueerd.

WERK VOOR ELKAAR

In 2009 ontwikkelden Stichting Denken en Doen en Start Foundation een effectieve aanpak voor oudere werkzoekenden. Zij hebben meer kans op werk als ze gezamenlijk activiteiten ontplooiën die hen op een bijzondere manier in contact brengen met werkgevers. Het project, genaamd 'Werk voor Elkaar', werd in 2009 als pilot op drie locaties uitgevoerd en behaalde een uitstroombestand van 34%. Het model werd daarom in 2010 met cofinanciering van Start Foundation en het VSB Fonds ook toegepast in andere regio's. In 2010 is Stichting Denken en Doen gestart met negentien deelnemers in Zeist en met tweeëntwintig deelnemers in Nijmegen. In Breda loopt een zoektocht naar projectuitvoerders en lokale financiers en samenwerkingspartners.

AUTISME EN WERK

In 2010 heeft Start Foundation het Fonds Psychische Gezondheid benaderd om samen het projectenprogramma 'Autisme en Werk' op

touw te zetten. Het programma wil de arbeidsparticipatie van mensen met een Autisme Spectrum Stoornis (ASS) verhogen. Dit gebeurt door op zoek te gaan naar vernieuwende initiatieven die mensen met autisme aan werk helpen en de overgang van school naar werk verbeteren. Door de samenwerking tussen beide partijen is een grotere impact mogelijk, omdat kennis, expertise, netwerk en middelen worden gebundeld. Voor 'Autisme en Werk' is een gezamenlijk budget van 900.000 euro beschikbaar. Begin 2011 start een communicatiecampagne om het programma bekendheid te geven en aanvragen binnen te halen.

REGELING LEERWERKBEDRIJVEN

Om sociaal ondernemerschap te versterken, is het belangrijk om bedrijfskapitaal beschikbaar te stellen. Zo vereist het opzetten van een leerwerkbedrijf vaak flinke investeringen. Sinds eind 2009 kent Start Foundation daarom de nieuwe regeling Leerwerkbedrijven. Deze werd in 2010 verder ontwikkeld. Met de regeling leent Start Foundation geld voor start of uitbreiding van leerwerkbedrijven. Er is gekozen voor een lening, omdat het belangrijk is dat ook een leerwerkbedrijf als een onderneming opereert en gericht is op continuïteit. Het uiteindelijke doel is dat mensen na een leerwerktraject ergens anders een betaalde baan vinden of een vervolgopleiding gaan doen. Start Foundation belooft het leerwerkbedrijf dat de afspraken over de uitstroombestand, door (een deel van) de lening om te zetten in een donatie. In 2010 zijn aan vier organisaties leerwerkkredieten toegekend. <



‘HIER KREEG IK EEN TWEDE KANS’

Directeur Mark van Duijnhoven van Louwers Meet- en Regeltechniek in het Brabantse Mierlo begon ooit als schoonmaker bij het bedrijf en werkte zich uiteindelijk omhoog tot directeur. Misschien dat hij daarom graag mensen in dienst neemt die het niet van hun diploma's moeten hebben. "Als ze de handjes maar kunnen laten wapperen. Wij leiden ze hier zelf wel op en passen het werk aan. Het liefst heb ik personen met ADHD. Die kunnen zes dingen tegelijk." Een van die *selfmade men* zonder papieren die bij het bedrijf voor metaalbewerking een baan kregen, was Harry Swinkels. Hij begon als manasje-van-alles, maar is nu accountmanager. "Ik pak alles aan", zegt Swinkels. "Ik ben ooit zo dom geweest om de mts niet af te maken, maar kreeg hier een tweede kans. Die heb ik met twee handen aangegrepen."

Hoewel Louwers al zestig jaar bestaat en als specialist een uitstekende naam heeft opgebouwd in de loop van de tijd, viel de recente crisis het bedrijf toch rauw op het dak. Omdat elf van de vijftien medewerkers te boek staan als 'kwetsbaar', schoot Start Foundation de onderneming te hulp met een krediet van 50.000 euro. "Dat trok ook andere kredietverschaffers over de streep", memoreert Van Duijnhoven. In totaal legden zij nog eens ruim twee ton op tafel. Met als gevolg dat Louwers de dip in de economie overleefde en de werkgelegenheid voor de doelgroepen van Start Foundation behouden bleef.

SAMENWERKING

START FOUNDATION voelt zich van oudsher nauw betrokken bij het wel en wee van de fondsenwereld. Regelmatig introduceren we ook **VERNIEUWINGEN** in de sector.

Na de eerdere oproep aan collega-fondsen om meer te kijken naar 'outcomes en impact', heeft Start Foundation in 2010 op fiscaal gebied voor jurisprudentie gezorgd waar de hele branche van profiteert. Door intensieve gesprekken met de Belastingdienst mag binnen de ANBI kredietverstrekking plaatsvinden. Dit onder de voorwaarde dat er geen winstoogmerk in het geding is en dat de opbrengsten weer maatschappelijk besteed worden. In 2010 verrichtte TNO in opdracht van het ministerie van Sociale Zaken en Werkgelegenheid een onderzoek naar de specifieke kenmerken van sociaal ondernemen en de mogelijke meerkosten voor HRM. Start Foundation leverde op verzoek van TNO casestudies aan en nam zitting in het expertpanel.

Ook de banden met de collega-fondsen zijn in 2010 nadrukkelijker aangehaald. Met diverse fondsen is gepraat over een intensievere samenwerking. Met het Fonds Psychische Gezondheid hebben we het programma Autisme en Werk verder uitgewerkt. In het najaar was Start Foundation gastvrouw van het halfjaarlijkse, informele overleg met andere fondsen die actief zijn op hetzelfde terrein. Helaas lukte het niet een verdergaande samenwerking voor leerwerkbedrijven op touw te zetten.

Door onze serieuze aandacht voor de thema's impact en verduurzaming werd Start Foundation door de brancheorganisatie FIN aangezien als fondsenvertegenwoordiger bij het

ministerie van Algemene Zaken. Inzet is het overleg tussen de overheid en de filantropische sector op gang te krijgen.

In 2010 werd – met advies van Start Foundation – in de provincie Noord-Brabant het Brabants Expertisecentrum Sociaal Ondernemerschap (BESO) opgericht. Het centrum adviseert ondernemers hoe men socialer kan opereren, en ondersteunt werkgevers bij het aanstellen c.q. in dienst houden van mensen met een afstand tot de arbeidsmarkt. Start Foundation werkt samen met BESO als het gaat om ondernemers uit haar portefeuille.

Start Foundation nam in 2010 ook deel aan twee bijeenkomsten met MVO Nederland om input te leveren aan de 'People-agenda' van MVO Nederland. Hoewel we nog geen concrete projecten samen uitvoeren, zien we MVO Nederland als een goede partner rond bijvoorbeeld 'social return'. Temeer omdat MVO Nederland het programma 'toonaangevende bedrijven' van het ministerie van Sociale Zaken en Werkgelegenheid heeft overgenomen. In 2011 willen we verder samenwerken met MVO Nederland. Start Foundation is ook lid van de European Venture Philanthropy Association (EVPA). De werkwijze van Start Foundation sluit naadloos aan bij de leden van deze vereniging van maatschappelijk investeerders. Samen met Noaber Foundation probeert Start Foundation deze werkwijze ook meer te verspreiden binnen Nederland. <



SOCIAAL ONDERNEMERS IN DE SCHOOLBANKEN

Sociaal ondernemen krijg je niet in een achternamiddag onder de knie. Het stelt aparte eisen aan de bedrijfsvoering, het management en de wijze waarop je een organisatie leidt. Met de leergang *Leiderschap, leergang voor ondernemers met een maatschappelijk doel* versterkt het 'Amsterdam Center for Entrepreneurship' (ACE) de professionaliteit van sociaal ondernemers. Start Foundation investeert in het programma van ACE (een initiatief van de Universiteit van Amsterdam) met 15.000 euro.

Daarnaast kregen vijf ondernemers die Start Foundation in haar portefeuille heeft, elk een studiebeurs van 2.500 euro. Hiermee kunnen ze hun kennis en expertise over de diverse onderdelen van sociaal ondernemen vergroten. Dat gebeurt aan de hand van zes thema's die hun door hoogleraren en bekende entrepreneurs worden voorgeschoteld. Een van de deelnemers aan de leergang is Lieke Steinmeijer, directeur van *Stichting Mara* (Dress for Succes Nederland). "Mij spreekt vooral het onderwerp 'slim groeien' aan. Voor ons bedrijf is dat heel actueel, want in enkele jaren tijd zijn wij gegroeid van vijf naar twintig medewerkers." Ook 'effectieve marketing' heeft haar bijzondere aandacht. "Ik doe dat deels met mijn boerenverstand en deels op mijn gevoel. Daardoor blijf ik regelmatig met onzekerheden en vragen zitten. De leergang is een prachtkans om op zoek te gaan naar antwoorden. Je bent er onder gelijkgestemden en de opleiding is sterk op de praktijk toegesneden."

ACTIVITEITEN- VERSLAG

AANVRAGEN EN INVESTERINGEN

In 2010 steeg het aantal binnengekomen aanvragen met ruim 25% tot 327. Het percentage directe afwijzingen daalde van 69% naar 63%. Meer binnengekomen aanvragen passen bij de doelstellingen en missie van Start Foundation. In totaal heeft Start Foundation in 2010 in 55 nieuwe projecten en bedrijven geïnvesteerd: 37,5% meer dan in 2009.

	2009	2010
Aantal aanvragen	259	327
Aantal directe afwijzingen	179	205
Toegekende financiering	40	55
% toekenningen t.o.v. aanvragen	15%	17%

TOTALE INVESTERINGEN 2010

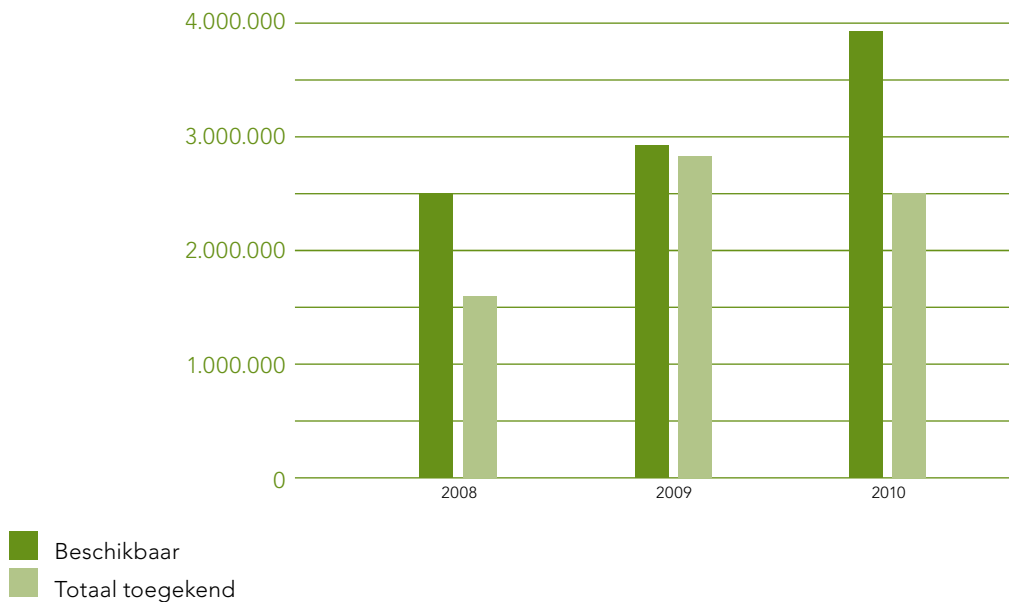
In 2010 had Start Foundation 4 miljoen euro beschikbaar om via donaties en kredieten te investeren. Hiervan werd 2.646.363,19 euro uitgegeven. Dit is 66,2% van het totale beschikbare budget.

Het beschikbaar bedrag in 2010 is hoger dan in 2009 door een reservering voor het programma Autisme en Werk.

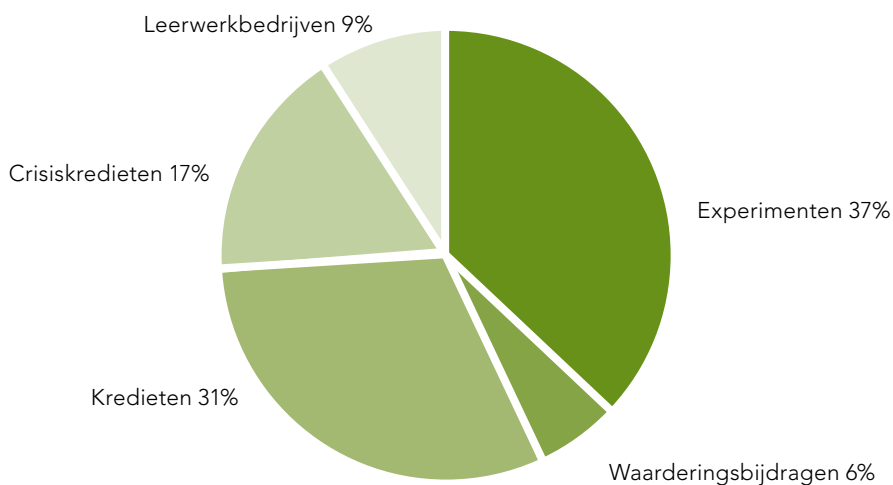
Van de investeringen komt 57% van de verschillende kredietregelingen en 43% van donaties (experimenten en waarderingsbijdragen). Het diagram laat zien dat Start Foundation meer opschuift naar de bedrijfsmatige kant (beleid). In 2010 werd meer uitgegeven aan kredieten dan aan donaties.

Naast de directe investeringen in projecten en bedrijven investeert Start Foundation ook op indirecte wijze in de projecten en bedrijven. Start Foundation werkt namelijk volgens de principes van een zogeheten venture philanthropist, en dit impliceert dat er ook niet-financiële diensten om niet verleend worden. Ook hier hangen we een cijfer aan, omdat dit direct toe te rekenen valt aan de ondersteuning van de bedrijven en projecten. Dit cijfer wordt berekend aan de hand van de ingezette uren en de daarbij behorende bedrijfskosten. In 2010 bedroeg deze investering in totaal 619.211 euro. <

Toegekend bedrag t.o.v beschikbaar bedrag



Toegekende bedragen % in 2010



DONATIES

DONATIES zijn bij Start Foundation opgesplitst in **WAARDERINGSBIJDRAGEN** en **EXPERIMENTEN**.

WAARDERINGSBIJDRAGEN

Met waarderingsbijdragen tot 15.000 euro ondersteunen we een breed palet aan activiteiten waar Start Foundation zich verwant mee voelt. Van een banenmarkt voor vrouwen uit een krachtwijk, het ontwikkelen van een werkplaats voor dak- en thuislozen en het bij elkaar brengen van werkzoekende vluchtelingen tot een onderzoek naar het sociale rendement van een project. In 2010 zijn er aan zeventien projecten waarderingsbijdragen verstrekt voor een totaalbedrag van 171.490 euro.

AFGESLOTEN WAARDERINGSBIJDRAGEN 2010

Waarderingsbijdragen zijn bescheiden donaties voor vaak kortdurende activiteiten. Ze worden daarom niet uitgebreid geëvalueerd. De projectadviseur oordeelt via een korte terugblik over het verloop van de activiteit en het al dan niet bereiken van de doelstellingen. In 2010 zijn 23 van deze activiteiten afgesloten. Achttien daarvan waren succesvol. Zoals het project Proof of Principle: HRM-studenten begeleidden enkele langdurig werklozen en Wajongers naar betaald werk om zo in de praktijk te leren wat re-integratie inhoudt.

Daarnaast de bijdrage aan het TNO-onderzoek naar het maatschappelijk rendement van Stichting Andere Werkvormen de Schalm. Plus het project van Stichting Worden Wie We Zijn, waar mensen met een psychische handicap werden getraind als koetsier. Twee activiteiten gingen uiteindelijk niet van start.

EXPERIMENTEN

Met experimentbijdragen financiert Start Foundation innovatieve projecten aan de onderkant van de arbeidsmarkt. In 2010 legde Start Foundation zich meer toe op de vraagzijde hiervan. In het verleden investeerde Start Foundation in projecten op het gebied van activering en ontwikkeling. Nu richt de organisatie zich vaker op trajecten die een realistisch uitzicht op werk bieden aan de profijtgroepen. Onze belangrijkste focus bij de experimenten blijft echter dat we ervan willen leren. Met 1.035.248 euro aan investeringen financierde Start Foundation in 2010 dertien nieuwe experimenten. Zo werd er o.a. geld gestopt in CAP100. Dit project van de Lucille Werner Foundation wil jaarlijks minimaal vijftig jonggehandicapten trainen en voorbereiden op een baan bij tien toonaangevende bedrijven in Nederland.

AFGESLOTEN EXPERIMENTEN IN 2010

De afgesloten experimenten werden door de projectadviseurs en de directie grondig tegen het licht gehouden. Hierbij werd gekeken naar het leereffect voor Start Foundation, de directe resultaten, de mate van verduurzaming en de bijdrage van het project aan het maat-

schappelijke debat. Er werd vooral beoordeeld in welke mate de resultaten aansloten bij de oorspronkelijke motivatie om in het project te investeren. In 2010 zijn er in totaal zeven projecten afgesloten. Hiervan zijn er vier geslaagd en drie mislukt. <

VERDUURZAMING DRESS FOR SUCCESS geslaagd

Bij Dress for Success kunnen werkzoekenden met een uitkering terecht voor gratis representatieve kleding en sollicitatieadvies. Stichting Mara, die de formule uitvoerde, wilde in 2008 een strategie uitwerken voor het verduurzamen van deze aanpak. Voor Start Foundation was dit het eerste project om ervaring op te doen met verduurzaming. Dankzij Start Foundation is samen met McKinsey, Fortis Foundation en andere experts hiervoor een strategie ontwikkeld. Tijdens het project zijn er zeven nieuwe winkels geopend en werden gesprekken gevoerd met initiatiefnemers in dertien andere gemeenten. Start Foundation droeg 46.975 euro bij.

BEDRIJFSOVERNAME DOOR VLUCHTELINGEN niet geslaagd

Stichting Ondernemend Re-integreren te Huizen startte in april 2008 een project om werkloze vluchtelingen met ondernemersambities bestaande kleine MKB-bedrijven over te laten nemen. Met het project wilde men onderzoeken of bedrijfsovername vluchtelingen die ondernemer wilden worden, meer soelaas bood dan het van de grond af opstarten van een eigen bedrijf. In 2010 werd het project vroegtijdig beëindigd, omdat het onhaalbaar bleek. Het was in de praktijk erg moeilijk om vluchtelingen te re-integreren via zelfstandig ondernemerschap vanwege hun specifieke wensen. Bovendien waren er te weinig geschikte bedrijven voorhanden. Start Foundation investeerde uiteindelijk 18.355 euro van de toegezegde 62.420 euro.

KREDIETEN

De totale kredietportefeuille groeide met 54% naar 57 lopende kredieten. Deze expansie leverde 434 arbeidsplaatsen op. Ten opzichte van 2009 is dit een stijging van ruim 67%. Hierbij past de conclusie dat Start Foundation met de aanscherping van haar oriëntatie op bedrijfskredieten de profijtgroepen wist te bereiken.

Van het toegezegde bedrag voor uitstaande kredieten is ultimo 2010 een totaalbedrag van 2.630.528 euro uitbetaald. De totale afschrijving bedroeg 895.274 euro. Dit is 34% van het in totaal verstrekte bedrag. Een deel van de afschrijvingen betreft de omzetting van krediet naar donatie, vanwege het behalen van afgesproken sociale prestaties. Dit is conform contractueel vastgelegde afspraken.

De aflossing op de verstrekte kredieten bedroeg in 2010 295.654 euro. Dit is 13,5% minder dan was begroot. Ons risicoprofiel is hoog. Veel van onze bedrijven hebben moeite het hoofd boven water te houden. Ze kunnen daardoor moeilijk rente en aflossing betalen. Deels komt dat door de economische crisis. Maar ook het combineren van sociale en economische doelstellingen bleek in de praktijk lastig.

In 2010 is in totaal 64.000 euro oninbaar en daarom afgeboekt. In euro's is dit een lichte stijging ten opzichte van 2009. Naar verwachting neemt het aantal afboekingen in 2011 verder toe. Daarom verricht Start Foundation in 2011 meer onderzoek naar de factoren die dit bepalen.

AFGESLOTEN KREDIETEN IN 2010

In 2010 zijn er zes kredieten uit het verleden afgesloten en geëvalueerd. Hieruit komt naar voren dat twee derde van de kredieten niet leidde tot een commercieel én sociaal succesvol bedrijf. Het betreft hier vrijwel uitsluitend zogeheten sociale firma's. Dit wil overigens niet zeggen dat er geen aflossing en rente betaald zijn. Besloten werd twee bedrijven de betaalde rente te doneren als beloning voor de sociale prestatie en om zo een extra steun in de rug te geven. <

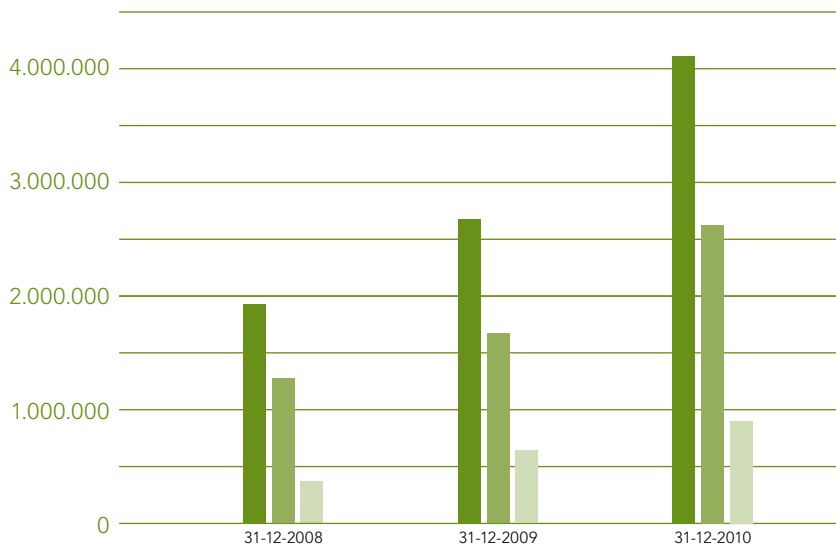
KOERSVAST geslaagd

Koersvast begon in 1998 als uitzendbureau voor langdurig werklozen. Dit leverde echter onvoldoende op. Vanaf 2005 richtte het bedrijf zich daarom op het invullen van vacatures voor lagere functies op de arbeidsmarkt. Start Foundation investeerde 190.000 euro in Koersvast tussen 2004 en 2011. Samenvattend is de slotsom dat Koersvast een zeer geslaagde investering is geweest. De lening is volledig afgelost, de rente is betaald en het bedrijf is van grote maatschappelijke waarde geweest. 334 mensen stroomden uit naar een betaalde baan. Van hen behoorde ruim de helft tot de profijtgroepen. Daarnaast droegen het bedrijf en eigenaar Daniel Giltay Veth diverse malen bij aan het maatschappelijk debat. Op grond van de geleverde prestaties en inzet besloot de Raad van Advies om Koersvast de gehele rentesom van bijna 35.000 euro terug te geven als donatie.

BELEYES niet geslaagd

Beleyes was een initiatief van een groepje visueel gehandicapte mensen uit Amsterdam. Zij begonnen een winkel in hulpmiddelen voor mensen met een visuele beperking in hun woonplaats. Start Foundation investeerde in 2006 30.000 euro met een looptijd van drie jaar. De onderneming had als doel in het derde jaar een omzet van 500.000 euro te halen met 4,75 fte betaalde arbeidsplaatsen en een stageplaats. Uiteindelijk bleef de omzet steken op 150.000 euro en werd het bedrijf niet winstgevend. Doordat er geen financiële ruimte was, konden er weinig mensen worden aangenomen en werd er veel gewerkt met (visueel gehandicapte) vrijwilligers en gesubsidieerde arbeidskrachten. Gezien de groeiende schuldenlast heeft Start Foundation eind 2009 aangedrongen op stopzetting van het bedrijf. De lening is deels afgelost (bijna 14.000 euro). Het restant is omgezet in een donatie om de overname van het bedrijf door een stichting mogelijk te maken. Bovendien trof Start Foundation een voorziening om de initiatiefnemers niet achter te laten met een zwaar op de schouders drukkende schuld.

Opbouw actuele kredietportefeuille per einde periode (cumulatief)



	2008	2009	2010
Toegezegd bedrag	1.984.297	2.701.797	4.112.422
Uitbetaald bedrag	1.311.771	1.688.403	2.630.528
Afgeschreven bedrag	379.503	621.620	895.274

Aflossingen per jaar (in duizenden euro's)

	2008	2009	2010
Aflossingen	211	159	296
Sociale aflossing	7	19	19
Afboekingen	28	60	64

Sociale prestatie per jaar

	2008	2009	2010
Betaalde baan	132	125	157
Detachering	-	-	73
Leerwerkplek	12	77	147
Succesvolle uitstroom	122	57	57
Totaal	266	259	434

Sociale prestatie 2010 per kredietregeling

	Betaalde baan (fte)	Detachering (fte)	Leerwerkplek (aantal)	Succesvolle uitstroom (aantal)	Totaal
Bedrijfskredieten	50	59	88	20	
Crisiskrediet	140		10		
Microkrediet	3				
Krediet leerwerkbedrijf		14	49	37	
Totaal	157	73	147	57	434





DURF TE DROMEN

Wie kent Lucille Werner (43) niet? Sinds jaar en dag hét gezicht van het tv-programma Lingo en maatschappelijk rolmodel voor mensen met een handicap. Zij is tevens de drijvende kracht achter CAP100, waar Start Foundation 175.000 euro in investeerde om de opstart ervan mogelijk te maken. CAP100 wil honderd talentvolle mensen met een lichamelijke handicap koppelen aan grote bedrijven in Nederland. Concerns als Albert Heijn, Philips en Shell hebben hun interesse in het project al kenbaar gemaakt. "Doordat we de aandacht richten op talenten in plaats van beperkingen, willen we de Nederlandse werkgevers wakker schudden", zegt Werner. De eerste successen zijn inmiddels binnen: de CAP100-databank met kandidaten telt inmiddels vierhonderd namen en de eerste vier werkzoekenden konden eind 2010 bij bedrijven worden geplaatst. CAP100 wil in drie jaar tijd 150 mensen met een handicap aan een vaste baan helpen. "Het betreft vooral jonge mensen met ambities en capaciteiten die al een kei zijn op hun vakgebied. Ze krijgen van ons een stevige training, want we verwachten veel van degene die werk zoekt." Daarnaast wil Werner het heilige vuur overbrengen op deze 'high potentials' in de dop. "Neem de regie in eigen hand, focus op wat je wél kunt en durf te dromen." Een ander voordeel van CAP100 vindt Werner dat het bedrijven dwingt om na te denken over een divers personeelsbeleid. "Tot nu toe hangt dat er maar een beetje bij."



'EEN BEETJE AANDACHT IS DE BESTE INVESTERING DIE ER IS'

Vis, vis, vis. Daar draait het om voor Nico Zwarthoed (58) uit Eindhoven. Begonnen met een viskraam, bouwde hij die uit tot een groothandel die exquise zeespecialiteiten levert aan alle grote supermarkten. Daarnaast heeft hij een zwak voor mensen wie het geluk niet komt aanwaaien, en die moeite hebben om aan te haken op de arbeidsmarkt. Acht van hen helpen hem dagelijks met het bereiden van de vissalades waar hij zijn faam aan dankt. Om die reden is Start Foundation een van de financiers van visgroothandel Zwarthoed. "Vanaf het begin werk ik met mensen die onterecht door de samenleving aan de kant worden gezet. Als je er wat extra begeleiding, energie en tijd in steekt, heb je er prima medewerkers aan", zegt Nico Zwarthoed.

Voor sommige medewerkers was de visspecialist een opstapje naar een andere baan. "Laatst kreeg een van de werkneemsters een leuke baan in de verzorging. Daar ben ik dan heel blij mee, want toen ze bij mij binnenkwam, kon ze niet eens lezen of schrijven." Voor zijn jarenlange inzet voor de onderkant van de arbeidsmarkt kreeg hij in november de onderscheiding 'Brabants ondernemer met sociaal hart 2010'. Zwarthoeds devies? "Gewoon een beetje aandacht geven. Dat is de beste investering die er is."

FINANCIËLE RESULTATEN

BALANS

Activa

	Balans per 31 december 2010		Balans per 31 december 2009	
	€	€	€	€
Vaste activa				
<i>Materiële vaste activa</i>				
Bedrijfsgebouwen en -terreinen	132.722		148.336	
Inventaris	57.295		96.053	
Hardware	29.763		10.641	
		219.780		255.030
<i>Financiële vaste activa</i>				
Overige vorderingen		1		1
Vlottende activa				
<i>Vorderingen</i>				
Overige vorderingen	2.086.198		1.786.338	
Overlopende activa	13.275		18.032	
		2.099.473		1.804.370
<i>Liquide middelen</i>		276.455		1.028.450
		2.595.709		3.087.851

Passiva

	Balans per 31 december 2010		Balans per 31 december 2009	
	€	€	€	€
Eigen vermogen				
Kapitaal		1		1
Langlopende schulden				
Langlopende schulden		2.524.257		2.995.795
Kortlopende schulden				
Crediteuren	59.744		78.426	
Overlopende activa	11.707		13.629	
		71.451		92.055
		2.595.709		3.087.851



STAAT VAN BATEN EN LASTEN

	Saldo 2010 €	Begroting 2010 €	Saldo 2009 €
Baten			
Exploitatiebudget	3.199.042	5.577.495	3.096.234
Lasten			
<i>Projectondersteuning</i>			
Projectbijdragen	1.709.024	4.000.000	2.083.251
Directe kosten projectondersteuning	619.211	654.499	476.479
	2.328.235	4.654.499	2.559.730
<i>Beheer en administratie</i>			
Lonen en salarissen	408.416	417.271	328.726
Afschrijvingen materiële vaste activa	35.913	48.875	21.786
Huisvestingskosten	58.696	59.200	57.509
Kantoorkosten	52.970	64.100	53.826
Algemene kosten	49.399	81.500	55.135
Pr- en marketingkosten	336.286	301.050	79.196
Rentebaten en soortgelijke opbrengsten	-70.873	-49.000	-59.674
	870.807	922.996	536.504
	3.199.042	5.577.495	3.096.234
Saldo	-	-	-

Noot 1: Start Foundation ontvangt haar middelen van de Stichting Start. Deze stichting beheert het vermogen dat werd opgebouwd met de verkoop van Start Uitzendbureau aan USG People. De beide besturen vormen een personele unie. **Start Foundation beschikt niet over eigen vermogen. Start Foundation dient jaarlijks een begroting in en ontvangt op basis daarvan de benodigde liquide middelen verminderd met de inkomsten uit rentes en aflossingen van de kredieten.**

Noot 2: De cijfers opgenomen in de balans per 31 december 2010 en in de bestedingen 2010 zijn ontleend aan de jaarrekening van Stichting Start Foundation. De jaarrekening voldoet aan de wettelijke bepalingen inzake de jaarrekening zoals opgenomen in Titel 9 Boek 2 BW en is ingericht conform de Richtlijnen verslaggeving van de Vereniging van Fondsen in Nederland (FIN). Bij de jaarrekening 2010 is door Flynth audit BV een goedkeurende accountantsverklaring afgegeven.

KWALITEITSZORGEN ONDERZOEK

Start Foundation gebruikt drie soorten controles om de **KWALITEIT** van het werk en de **MAATSCHAPPELIJKE EFFECTEN** ervan te beoordelen: evaluatie van de projecten, van eigen activiteiten en van processen.

In 2009 kwamen er nieuwe formules voor (tussen)rapportages en evaluaties en werden er collegiale toetsing en intervisie ingevoerd. In 2010 zijn deze nieuwe werkwijzen en instrumenten op alle investeringen toegepast om te weten te komen wat deze opleverden. Alle experimenten werden aan de hand van exitformulieren geëvalueerd, en een extern bureau, Social Evaluator BV, toetste de resultaten van de crisiskredieten, met als belangrijkste doel om de sociale winst in kaart te brengen. In 2010 zijn er twee dossiers geanalyseerd. De evaluatie van de Z-tjesregeling hebben we zelf gedaan door bij het afsluiten van het dossier een telefonisch interview te houden met de aanvrager ervan. Begin 2011 vindt een externe tussentijdse evaluatie van de regeling plaats om te kijken wat de maatschappelijke opbrengst is.

De Raad van Advies trekt regelmatig extra geld uit voor onderzoek naar de gevolgen van een interventie of het sociaal rendement. In 2010 is gestart met een onderzoek naar het nut

van Individual Placement Support (IPS) voor gedragsgestoorde jongeren die met justitie in aanraking zijn gekomen. Het doel hiervan is het ontwikkelen van een evidence based aanpak. De doorlichting wordt gedaan samen met dr. Jaap van Weeghel, hoogleraar Rehabilitatie en maatschappelijke participatie van mensen met ernstige psychische aandoeningen.

Om de kwaliteit van het werk te verhogen, moet ook gekeken worden naar de loop van het proces. Hoe verliep de samenwerking tussen Start Foundation en de projectleider, hoe waardeert men onze niet-financiële dienstverlening, hoe communiceren we? In 2010 voerden de projectadviseurs ook dit thema op bij het afsluiten van een project. Na afloop werd een exit-interview gehouden dat verwerkt wordt in een afsluitend exitdocument per investering. In 2011 gaat een extern bureau dit doen. De feedback wordt daardoor objectiever. <



‘JE LOOPT VAAK TEGEN GESLOTEN DEUREN AAN’

Een kwart eeuw terug kwam Koos de Vries (55) door een auto-ongeluk in een rolstoel terecht. Beter dan wie ook weet hij hoeveel moeite het kost om met een beperking een baan te vinden. Daarom probeert hij met zijn garagewerkplaats Praktijk Opleiding Rijnstreek jongeren met wie het fout dreigt te lopen, een vak te leren en ergens onderdak te helpen. “Ik weet dat je tegen gesloten deuren en vooroordelen aanloopt, maar het zijn mensen die een nieuwe start verdienen.”

Start Foundation investeerde 50.000 euro in dit leerwerkbedrijf, waar momenteel twintig leerlingen actief zijn. Merendeels zijn het jeugdige werklozen, jongeren met een arbeidshandicap of jongens die met justitie te maken hebben gehad. Bij Praktijk Opleiding Rijnstreek leren ze de fijne kneepjes van het autovak: monteren, poetsen, spuiten, uitdeuken en schade herstellen. De no-nonsenseaanpak van Koos de Vries blijkt succesvol. Hij heeft veel contacten met werkgevers in de regio Leiden die op zoek zijn naar personeel, en 190 van zijn cursisten zijn de afgelopen jaren aan het werk gekomen. “Veel van deze jongens vinden het werken met auto’s interessant en leuk. En ze zijn trouw. Uitstromers die een baan vinden, gaan haast nooit meer weg bij hun baas.”

COMMUNICATIE EN PR

Een maatschappelijk georiënteerde organisatie als Start Foundation heeft **OPENHEID** hoog in het vaandel staan. Het hele jaar door communiceren we daarom met onze **STAKEHOLDERS**. Dit jaarverslag is slechts één middel om te laten zien wat we doen en waar we ons geld aan uitgeven.

De belangrijkste informatiebron van Start Foundation en haar projecten is de website www.startfoundation.nl. Deze werd in 2010 geheel vernieuwd. Met de site zijn we zichtbaarder geworden voor de buitenwereld. Met als gevolg dat stakeholders makkelijker de weg vinden naar ons en de kennis die wij te bieden hebben. Het is daardoor ook eenvoudiger om een aanvraag voor financiering in te dienen. De quickscan op de site maakt snel duidelijk of zo'n verzoek kans van slagen heeft. Andere media die we inzetten bij de communicatie, zijn het relatieblad S Magazine, dat elk kwartaal uitkomt, en de digitale nieuwsbrief Digi-S, die elke zes weken verschijnt.

Start Foundation hanteert een actief pr-beleid. Ook in 2010 kregen we in diverse online- en offline media publiciteit over onze projecten en bedrijven waarin de organisatie investeert. In totaal verschenen er zo'n 600 publicaties, met een geschatte mediawaarde van ruim 400.000 euro.

In 2010 is Start Foundation meer gebruik gaan maken van podia op internet en sociale

media. Op LinkedIn werden in meer dan tien groepen in het sociale domein nieuws, stellingen en verzoeken naar buiten gebracht. Het populaire platform voor professionals werd onder meer ingezet voor de studiedag en het Johan Stekelenburg Compliment. Ook de Z-tjesregeling werd bij specifieke doelgroepen geïntroduceerd.

Daarnaast zette Start Foundation Twitter in. Eind 2010 stond de teller op 478 volgers. Omdat online- en sociale media in de communicatie steeds belangrijker worden, gaat hier in 2011 nog meer aandacht naar uit.

De projecten en bedrijven waaraan Start Foundation is verbonden, leveren stuk voor stuk prachtige verhalen op die het verdienen om gehoord en gezien te worden. Het profiel van Start Foundation blijft echter nog onderbelicht in de media. Hierdoor is de organisatie voor velen een onbekende. In 2011 krijgt dit in de communicatie een zwaarder accent, zodat ook bij externe partijen en relaties helder wordt waar Start Foundation voor staat. En dat moet uiteindelijk leiden tot meer en betere investeringsmogelijkheden. <

EVENTS

START FOUNDATION houdt jaarlijks **DIVERSE ACTIVITEITEN** om haar missie en/of de kennis die ze heeft verzameld, uit te dragen. In 2010 waren dat er drie.



DE STUDIEDAG

De studiedag 2010 (met als thema *'De impact van maatschappelijke investeringen'*) was samen met het Erasmus Centre for Strategic Philanthropy (ECSP) opgezet. Ruim 150 deelnemers volgden twee plenaire sessies en negen workshops. Een terugblik liet zien dat de studiedag met een gemiddeld cijfer van 7,6 werd gewaardeerd. Veel enthousiasme was er voor de opzet om deelnemers honderd euro (eigen geld) te laten investeren in één van de drie 'investment opportunities' die zich presenteerden: Emma at Work (bemiddeling van chronisch zieke jongeren), Werk voor Elkaar (ouderen helpen elkaar aan het werk) en Dress for Success (aanmeten van kleding aan sollicitanten). De deelnemers ontvingen aan het einde van de dag de uitvouwbare 'Wegwijzer Maatschappelijk Rendement', die speciaal voor deze dag was ontwikkeld.

DE RELATIEDAG

Het thema van de relatiedag van 2010 was *'Overleven in crisistijd'*. Onze ondernemingen en projecten hadden steeds meer te maken met krappe budgetten. Tijdens de relatie-

dag wilden we laten zien dat er alternatieven zijn. De relatiedag kreeg van de aanwezigen gemiddeld het rapportcijfer 8,3.

HET JOHAN STEKELENBURG COMPLIMENT

In 2010 werd voor de derde keer het Johan Stekelenburg Compliment uitgereikt. Het tweejaarlijkse Compliment is bestemd voor mensen of organisaties die zich belangeloos inzetten om anderen op weg te helpen naar een baan. In 2010 kregen we maar liefst zeventig inzendingen. Het Compliment was dit jaar voor René Moerman. Als drukbezet ondernemer zet hij zich toch in voor de Starters Academie als mentor, trainer en bovenal inspirator voor Wajongers die een eigen bedrijf willen beginnen. Moerman deelde het aan het Compliment verbonden geldbedrag van 15.000 euro met zijn twee 'rivalen', omdat zij volgens hem net als hij op geheel eigen wijze hun best doen de samenleving wat beter te maken. <

PERSONEEL EN ORGANISATIE

FORMATIE

Start Foundation telde op 31 december 2010 11,6 formatieplaatsen en had dertien mensen in dienst.

ZIEKTEVERZUIM

Het ziekteverzuim over 2010 werd opnieuw zwaar beïnvloed door het langdurige ziekteverlof van één medewerker. Het ziekteverzuimpercentage komt daarmee uit op 5,7%, 0,7 procentpunt hoger dan in 2009 en 1,9 procentpunt hoger dan het landelijk gemiddelde. Wanneer het cijfer gecorrigeerd wordt met de langdurig zieke, dan is het verzuimpercentage gelijk aan het landelijk gemiddelde van 3,8%.

PERSONEELSSAMENSTELLING

Start Foundation streeft ernaar om haar personeelsbestand een goede afspiegeling van de samenleving te laten zijn. Dit impliceert een goede spreiding in leeftijd, geslacht, validiteit en etniciteit. Van de dertien werknemers die eind 2010 in dienst waren, was de jongste 30 jaar en de oudste 54. De man-vrouwverdeling was nagenoeg gelijk: zes om zeven. Drie van

de dertien medewerkers hebben een fysieke beperking. Vijf medewerkers zijn vanuit een werkloosheidssituatie bij Start Foundation aan de slag gegaan.

PERSONEELSTEVREDENHEID

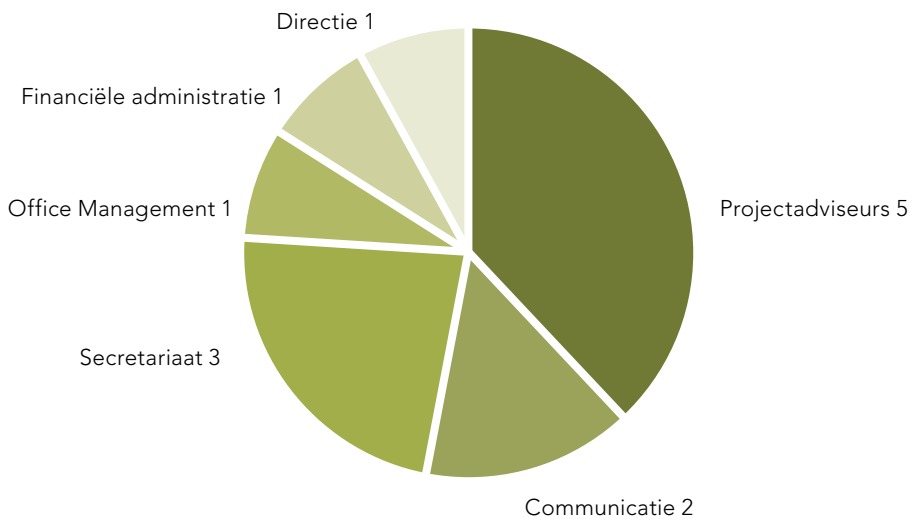
Eind 2009 is er een onderzoek uitgevoerd naar de tevredenheid van de medewerkers. Daaruit rolden verbeterpunten voor de werkprocessen, managementstijl en eigen verantwoordelijkheid. In 2010 werden deze verbeterpunten opgepakt en in 2011 voortgezet.

LEVERANCIERSBELEID

Start Foundation tracht ook bij de inkoop van producten en diensten haar doelstellingen en missie zichtbaar te maken. Bedrijven worden dan ook waar mogelijk mede geselecteerd op hun personeelssamenstelling.

In 2010 deden we om die reden zaken met onder meer Drukkerij Wedding uit Harderwijk, schoonmaakbedrijf Gascogne uit Eindhoven, zalencentrum De Buurvrouw Utrecht, cateraar Robin Hood uit Eindhoven en de Opdrachtenbank uit Amsterdam.

Formatieoverzicht in aantal personen per 31-12-2010



PLANET

Ook duurzaamheid en het milieu zijn bij Start Foundation in goede handen. Onze bureaus zijn gemaakt van duurzaam hout, en we besparen zoveel mogelijk energie bij het verlichten en verwarmen van ons kantoor. Onze computers zetten we na werktijd gewoon uit in plaats van op stand-by. We gebruiken FSC-papier, scheiden ons afval, en wat we kunnen recycleren, gebruiken we opnieuw. Met de fiets zijn we goed bereikbaar, en trein en bus stoppen

bij ons voor de deur. We hebben een fiscale fietsregeling, en onnodig autogebruik proberen we af te remmen. Zo hebben we alleen parkeerplekken ingekocht voor medewerkers die niet zonder auto kunnen bij hun werk.

Door het werk beter en slimmer te organiseren, denken we in 2011 nog meer milieuwinst te kunnen boeken. <

VOORUIT- BLIK 2011

Als we de media mogen geloven, is **MAATSCHAPPELIJK VERANTWOORD ONDERNEMEN** (MVO) aan een gestage opmars bezig in het bedrijfsleven. Tot nu toe uit zich dat vooral in meer duurzame en groene producten. De **P** van **PEOPLE** blijft daar nog altijd bij achter. Start Foundation wil daar in 2011 meer vaart achter zetten.

De organisatie gaat door met het investeren in projecten en bedrijven die mensen in dienst nemen voor wie een baan vinden geen sinecure is. "Een hedendaagse vorm van solidariteit", noemt Han Noten, voorzitter van de Raad van Advies, dat. Start Foundation wil juist dat die 'sociale economie' meer ingang vindt in de samenleving. Daar wordt de wereld beter en leefbaarder van.

Het zal toch niet zo zijn dat wij straks met zijn allen elektrisch rijden en een klimaatneutraal lapje vlees eten, maar dat ouderen, gehandicapten en jongeren nog aan de kant staan? We willen het sociale profiel van MVO dus versterken. Ook in 2011 is dat een belangrijke missie.

In dit streven houdt Start Foundation vast aan het vertrouwde tweesparenbeleid. Als maatschappelijk investeerder zijn we de luis

in de pels bij werkgevers en instituten om zo veranderingen teweeg te brengen. Anderzijds blijven we ook de mooie verhalen uit de praktijk brengen die laten zien dat het écht anders kan en dat er nog een wereld te winnen valt. Daar voegen we als derde pijler aan toe dat we MKB-ondernemers die onze missie in de praktijk brengen, actief gaan steunen.

Bij dat alles is het van groot belang dat Start Foundation haar gedachtegoed en identiteit in ere houdt. Onze kernactiviteit is en blijft maatschappelijk investeren. We gaan in 2011 door met het financieren van sociale firma's, nieuwe projecten en innovatieve experimenten. Wel willen we de leerervaringen beter aanwenden om *anderen* op het spoor van de sociale economie te zetten. Deze aanscherping van onze koers vertalen we in drie

Start Foundation investeringsstrategie 2011

Bedrijfsinvesteringen

- Sociale firma's
- Leerwerkbedrijven
- MKB-bedrijven

Programma's

- Autisme en Werk
- Werk voor iedereen
- Baanbrekers
- Z-tje
- Inclusie incubator
- Onderzoek ondernemerschap onderkant arbeidsmarkt

Afzonderlijke investeringen in projecten

- Experimentregeling
- Waarderingsbijdrage

vormen van investeringen. In de eerste plaats stoppen we ons geld in bedrijven met een sociaal profiel. Dat betekent dat meer dan veertig procent van hun werknemers afkomstig is uit de doelgroepen waar wij ons op richten. De tweede categorie betreft investeringen in programma's waarin we initiatieven en thema's die we als Start Foundation belangrijk vinden, in clusters samenvoegen. Tot slot zijn er de investeringen die we doen om redenen die erg kunnen verschillen. Soms is er sprake van regelrechte sponsoring, maken we een bijzonder experiment mogelijk of financieren we een project vanwege de maatschappelijke aandacht die het krijgt.

Start Foundation kenmerkt zich door een brede maatschappelijke missie. Alleen krijgen we die echter niet gerealiseerd. Daarom

willen we waar mogelijk coalities met andere partijen aangaan. Verder willen we voorzichtig gaan onderzoeken hoe we *mission related investment* kunnen introduceren. Het crisis-krediet was in 2010 al min of meer een eerste poging daartoe. Maar ook op dit vlak willen we nieuwe stappen zetten. Waarbij zelfs rechtstreekse participatie in bedrijven een optie kan zijn.

Al met al schuiven we weer een stukje op. We begonnen als traditioneel fonds, ontwikkelden ons tot een maatschappelijk investeerder en bewegen nu steeds meer in de richting van wat in de financiële wereld een activistisch fonds genoemd wordt: met gericht investeren maatschappelijke winstmaximalisatie nastreven. Kortom, ons geld is geen geld, maar een statement. <

PROFIEL

Start Foundation is een **MAATSCHAPPELIJK INVESTEERDER** die streeft naar volwaardige arbeidsparticipatie van mensen die moeilijk doordringen tot de arbeidsmarkt in Nederland. Dit doet ze door geld te stoppen in **VERNIEUWENDE EXPERIMENTEN, SOCIALE ONDERNEMINGEN** en **TRADITIONELE MKB-BEDRIJVEN** die blijvend bijdragen aan meer reguliere arbeid voor deze kwetsbare groepen.

PROFIJTGROEP

Start Foundation richt zich op de onderkant van de arbeidsmarkt. Haar doel is het verbeteren van de arbeidsmarktpositie van kwetsbare mensen (profijtgroep). Vaak zien we bij hen combinaties van de volgende kenmerken:

- leeftijd: 15-65 jaar;
- opleiding: alleen lager, basis- en/of voortgezet onderwijs;
- langer dan zes maanden zonder werk;
- fysieke, sociale en/of psychische belemmeringen;
- afkomstig uit sociale randgroepen (zoals dak-/thuislozen en ex-gedetineerden);
- gedurende langere tijd aangewezen op een lager loon;
- weinig uitzicht op betaald werk.

Start Foundation streeft met haar investeringen een missie na. De organisatie wil bovendien actief kennis over het werkveld verzamelen en verspreiden, een bijdrage leveren aan het sociale debat over arbeidsparticipatie en werkgelegenheid én sociaal ondernemerschap bevorderen.

Alles wat Start Foundation onderneemt, is bedoeld om een zo groot mogelijk sociaal en economisch rendement uit haar investeringen te halen. Dit voor de ontwikkeling en het behoud van werkgelegenheid voor de profijtgroepen. <

BESTUURLIJK MODEL

Start Foundation wordt geleid volgens **HET BESTUURSMODEL**. Het bestuur delegeert de meeste taken aan de directeur en de Raad van Advies.

Het bestuur houdt toezicht en blijft verantwoordelijk voor de uitvoering. Het bestuur bestaat uit drie personen en vormt een personele unie met Stichting Start, de financier van Start Foundation. De bestuursleden vervullen hun functie bezoldigd voor maximaal twee keer vier jaar.

SAMENSTELLING RAAD VAN BESTUUR

Dhr. mr. A.A. Westerlaken, voorzitter

Per 19 juni 2008 toegetreden.

Tot en met 1998 voorzitter van de vakbond CNV. Daarna bekleedde hij diverse bestuursfuncties.

Huidige nevenfuncties:

- Lid Raad van Bestuur van het Erasmus MC
- Voorzitter van de Raad van Toezicht van de Nederlandse Stichting voor het Gehandicapte Kind (NSGK)
- Lid Curatorium VNO-NCW
- Voorzitter programmacommissie Disability Studies
- Lid van Raad van Advies van de Nederlandse Orde van Advocaten
- Lid van Raad van Advies van het College bescherming persoonsgegevens



Bestuurlijk model

Mw. T. Siertsema MBA, penningmeester

Per 28 oktober 2003 toegetreden.

In 2007 herbenoemd voor een periode van vier jaar.

Werkzaam als algemeen directeur van UNETO-VNI.

Huidige nevenfuncties:

-
- Bestuurslid Stichting Marktwerking Installatiebranche
 - Voorzitter Raad van Commissarissen 2BA (bestandsbeheer artikelen)
-

Dhr. W. Kok, secretaris

Bestuursfunctie beëindigd per 31 december 2010.

Huidige nevenfuncties:

-
- Lid Raad van Toezicht Het Muziektheater, Amsterdam
 - Lid Raad van Commissarissen TNT
 - Lid Raad van Commissarissen KLM Royal Dutch Airlines
 - Lid Raad van Commissarissen Royal Dutch Shell
 - Lid International Commission Missing Persons (ICMP)
 - Lid Board of Trustees International Crisis Group (ICG)
 - Lid Strategy & Governance Forum PricewaterhouseCoopers
 - Voorzitter bestuur 'Stichting J.M. den Uyl-lezing'
 - Voorzitter Raad van Toezicht Anne Frank Stichting
 - Voorzitter Raad van Toezicht Het Nederlands Kanker Instituut/Antoni van Leeuwenhoek Ziekenhuis Amsterdam
 - Voorzitter Raad van Toezicht Het Nationale Ballet, Amsterdam
 - President Club de Madrid
-

Dhr. W. Kok wordt in 2011 opgevolgd door het PvdA-Tweede Kamerlid mw. drs. J. Klijnsma.

Vergaderingen

De Raad van Bestuur vergaderde in 2010 vier keer, inclusief de jaarvergadering.

SAMENSTELLING RAAD VAN ADVIES

De Raad van Advies bestaat uit zes specialisten op het gebied van sociaaleconomisch onderzoek, sociale zekerheid, multiculturaliteit, ondernemerschap en re-integratie. De Raad van Advies staat het bestuur bij met kennis en advies over investeringsaanvragen en het algemeen beleid.

Dhr. H.C.P. Noten, voorzitter

Voorzitter ActiZ

Mw. C.C.A.M. Sol

Onderzoeker arbeidsmarkt/coördinator op de Universiteit van Amsterdam

Mw. G.T. Kan

Directrice van Ons Architecten

Dhr. M. El Achkar

Marketing Director International Mail van TNT Post

Dhr. P.A.N. ten Kroode

Eigenaar van Ten Kroode Management & Advies BV

Dhr. W.B. Altena

Zelfstandig ondernemer

Vergaderingen

De Raad van Advies vergaderde in 2010 zes keer, met inbegrip van de jaarvergadering. <

NIEUWE TOEKENNINGEN 2010

In 2010 ontvingen we weer veel aanvragen voor de **DONATIE- EN KREDIETREGELINGEN**. Hier het overzicht van de toegekende aanvragen.

Waarderingsbijdragen

Stichting the Future € 850,00	Bezoek van veertig hangjongeren aan de open dagen van de landmacht op 30 mei 2010. Het project is niet doorgegaan. www.stichtingthefuture.nl
Relim € 11.300,00	Relim is een leerwerkbedrijf dat succesvol is in het begeleiden van mensen naar een reguliere baan. De hiertoe ontwikkelde methode zal worden vastgelegd. Start Foundation draagt hier financieel aan bij. www.relim.nl
Stichting Actief Talent € 11.500,00	Actief Talent werkt met ex-drugsverslaafden aan hun re-integratie op de arbeidsmarkt. Met het geld willen ze werkgevers en deelnemers op de website een podium geven om te laten zien waar ze trots op zijn; dit om beide partijen te motiveren met elkaar in zee te gaan. www.actieftalent.nl
Stichting Aight € 10.000,00	Hiphopstichting organiseert een trainingstraject waarin jonge talenten van de straat worden opgeleid tot workshopdocent of zelfstandig ondernemer. www.aight.nu

Stichting Leerwerk-bedrijven Zuid-Oost € 5.000,00	De initiatiefnemer wil het boekje 'Werken met ons is een feest' dat zij in 2005 reeds heeft uitgegeven, updaten. Met het boekje wil ze de arbeidsparticipatie van jonggehandicapten in bedrijven promoten.
Stichting Stuur, Eindhoven € 15.000,00	Werkloze jongeren zonder startkwalificatie knappen oude fietsen op die worden verkocht aan studenten. De stichting moet doorstarten en heeft dringend behoefte aan een nieuw businessplan met concrete samenwerkingspartners. www.stichtingstuur.nl
Amsterdam Center for Entrepreneurship € 15.000,00	De leergang <i>Leiderschap, leergang voor ondernemers met een maatschappelijk doel</i> is een nieuwe opleiding voor directeuren/eigenaren van sociale firma's in Nederland. www.makingadifferenceandaprofit.nl
Stichting Matchwinners € 6.000,00	Jongeren die bij de sociale horecaonderneming de Pastorie in Roermond actief zijn, worden extra ondersteund door de inzet van vrijwilligers om terugval te voorkomen. www.pastorieroermond.nl/matchwinners
Special P+-magazine € 6.000,00	Speciale uitgave van het maatschappelijk ondernemen-magazine P+. In de special, die over werknemers met een beperking gaat, worden best practices verzameld om bedrijven te inspireren tot een personeelsbeleid op maat. www.p-plus.nl
JINC € 15.000,00	Ruim 1.000 jongeren van het vmbo krijgen een speciale werkhoudingstraining. Met de training wil JINC de leerlingen op vmbo-scholen leren zich beter te handhaven in een stage-/werksituatie. www.jinc.nl
René Moerman € 15.000,00	Winnaar van het Johan Stekelenburg Compliment 2010.



Nieuwe toekenningen 2010

ACE - Amsterdam Center for Entrepreneurship € 12.500,00	Vijf studiebeurzen van € 2.500,00 per beurs voor de leergang 'Leiderschap, leergang voor ondernemers met een maatschappelijk doel'.
Stichting Greenwish € 5.030,00	Bijdrage voor het IdealenKompas, een slimme onlinezoekmachine waar zowel financiering als advies gezocht kan worden. Het IdealenKompas leidt o.a. naar fondsen, overheden, particuliere financiers en banken. www.greenwish.nl
Stichting Prokkel € 7.500,00	Zo'n 250 mensen met een verstandelijke handicap gaan een dag stage lopen bij een gewoon bedrijf. De Prokkelstage is onderdeel van het algemene 'prokkelen', wat ongeveer inhoudt dat verstandelijk gehandicapten maatschappelijk participeren. www.prokkel.nl
Hi5 revisited € 15.000,00	Tien jaar geleden werd er een tv-serie uitgezonden van 'gewone' mensen die werkloos waren geworden. Nu, tien jaar later, zoekt de filmmaker ze op. Het programma wordt 3 januari 2011 uitgezonden op Omroep Brabant.
Schuldsanering Beleyes-bestuursleden - Beleyes € 13.310,00	Schuldsanering voor bestuursleden van Beleyes. Bij de liquidatie van Beleyes werd er een schuld overgehouden. Start Foundation heeft de helft van de schuld afgekocht bij de bank en voor de andere helft een zachte renteloze lening verstrekt aan de betrokkenen. Beleyes is overgenomen door Stichting Bartelomeus. www.beleyes.nl
Stichting Inclusie € 7.500,00	Ondersteuning van het thema 'Samen Werken' op de landelijke themadag Coalitie voor Inclusie, een manifestatie om de Nederlandse overheid te bewegen het VN-verdrag voor gelijke rechten van mensen met een beperking te ratificeren. www.coalitievoorinclusie.nl

Experimentbijdragen 2010

Gevangenzorg € 66.000,00	In het landelijke experiment worden 140 ex-gedetineerden in een tandem van vrijwilligers en professionele bemiddelaars begeleid naar werk, via het eigen netwerk of via uitzendorganisaties. www.gevangenzorg.nl
Kleine Coöperatie € 45.008,00	Vanuit Vadercentrum ADAM is sinds halverwege 2008 gewerkt aan het opzetten van een experimentele, kleine coöperatie, zodat een deel van de doelgroep zelf geleidelijk een eigen inkomen kan verwerven door eigen bedrijfjes. Daarbij krijgen zij ondersteuning vanuit de coöperatie. Dit betreft een vervolgaanvraag. www.dekleinecooperatie.nl
Lucille Werner Foundation € 175.000,00	Via CAP100 worden jaarlijks minimaal vijftig jonggehandicapten getraind en voorbereid op een baan bij tien toonaangevende bedrijven in Nederland. www.lucillewernerfoundation.nl
Stichting Fietsforce € 115.200,00	Een groep studenten uit Amsterdam wil zwerfjongeren een kans bieden om aansluiting te vinden bij de arbeidsmarkt door hen als mobiele fietsenmaker aan de slag te laten gaan. Deze fietsbrigade verricht fietsreparaties aan huis. www.fietsforce.nl
Stichting Denken en Doen € 200.000,00	Het betreft de uitrol van het succesvolle pilotproject 'Werk voor Elkaar' naar vijftien andere steden. Oudere werkzoekenden helpen elkaar aan werk. www.werkvoorelkaar.nl
YUUB € 60.000,00	YUUB wil mensen met een beperking in Zeeland via een aangepaste opleiding opleiden tot servicemedewerkers (bijvoorbeeld in callcenters) en begeleiden naar betaald werk. www.yuub.nl



Nieuwe toekenningen 2010

AC Delco € 100.000,00	Het gaat om het vermarkten van een vernieuwende lesmethode voor de mbo-opleiding autotechniek niveau 1 en 2, die zich met name richt op bepaalde groepen jongeren die nu uitvallen en ongemotiveerd zijn. Het project is als gevolg van het faillissement van de ondernemer voorlopig in de ijskast gezet. www.pch.nl
TNO Arbeid en PSW € 28.060,00	Verkenndend praktijkonderzoek naar de (on)mogelijkheden om social return te versterken in Nederland. www.tno.nl
Overschiese banen, stichting de Werkmij € 26.500,00	Stichting de Werkmij wil de afstand tussen werkgevers en jongeren in Overschie verkleinen door jongeren te helpen bij het vinden van een (bij)baan of stage in de eigen wijk. www.dewerkmij.nl/jongerenpanel-overschie
Dok010 € 25.000,00	Het gaat om een experiment in Rotterdam, waar via maatschappelijk vastgoed sociale bedrijfjes worden opgestart die stages en leerwerkplekken voor jongeren creëren. Het betreft jongeren met een grote afstand tot de arbeidsmarkt. www.dok010.nl
Ottema en Zwart, Beide aan bod € 55.000,00	In het project 'Beide aan bod' worden twee groepen bediend die moeite hebben om aan het werk te komen. Oudere vrouwen met een uitkering en alleenstaande ouders in de bijstand. De oudere vrouwen worden met hun ervaring ingezet als gezinsondersteuner (gesubsidieerde baan) bij eenoudergezinnen, waardoor de alleenstaande ouder meer mogelijkheden krijgt om een opleiding te volgen of te gaan werken. Het project is niet uitgevoerd. www.ottemazwart.nl
Gemeente Groningen - Autoschadeherstel € 54.480,00	De BOL-leerweg op de laagste niveaus kent een grote uitval, omdat dit type onderwijs te weinig praktijkgericht is. In Groningen gaat men met een experiment proberen om met roc's en bedrijven een zware praktijkcomponent in te voeren en daarmee de uitval te voorkomen. In het experiment is plaats voor 32 jongeren. www.ahgn.nl
Stichting DaAr € 85.000,00	In het project 'Eigen Zaak' worden mensen met psychiatrische of psychosociale problematiek begeleid en gefinancierd in het opzetten van microbedrijfjes. Start Foundation stelt microkredieten van 2.000 tot 5.000 euro per bedrijfje beschikbaar. www.daar.nu

Kredieten 2010

Xtra Baits € 30.000,00	Een WAO'er is een bedrijf gestart in visvoer. Hij kreeg het niet voor elkaar om elders (UWV, Qredits) financiering te vinden. Is nog een van de zeldzame microkredieten in huis. www.xtrabaits.com
Stichting Shoot € 15.000,00	Overbruggingskrediet voor een stichting die voor drop-outjongeren werkt. Ze hebben een opdracht om in Purmerend aan de slag te gaan, maar hebben werkkapitaal nodig om investeringen en exploitatie te kunnen starten. Het betreft een voorfinanciering. www.stichtingshoot.nl
La Salette € 50.000,00	Houtkloverij (leerwerkbedrijf) waar cliënten van het Leger des Heils en mensen uit de bijstand of anderszins aan de slag kunnen. Het betreft een krediet binnen het Werk voor Iedereen-programma. www.legerdesheils.nl
Autest € 30.000,00	Eerste softwaretestbedrijf voor autistische jongeren in Nederland, dat navolging gekregen heeft op ten minste twee plaatsen. Financiering in verband met lastige liquiditeitspositie. www.autest.nl
Wasserij Euregio € 100.000,00	De wasserij is een servicewasserij voor horeca, bedrijven en particulieren. Er wordt MVO gewerkt door middel van inzet van machines met een zo laag mogelijke milieubelasting en een laag water- en energiegebruik. De ondernemer is zelf afkomstig uit de WAO. Er is plaats voor drie tot vijf arbeidskrachten die ingehuurd zijn via de sociale werkvoorziening, met als oogmerk om ze op termijn in dienst te gaan nemen. www.wasserijeuregio.nl



Nieuwe toekenningen 2010

BSN € 100.000,00	Een bedrijf uit Amsterdam-Noord dat speciaal is opgericht om werkervaringsplekken aan te bieden aan mensen met een afstand tot de arbeidsmarkt. Het betreft een overbruggingsfinanciering. www.bsn-werkervaringsbedrijf.nl
Hall of Fame € 50.000,00	Bij de sociale onderneming Hall of Fame krijgen jongeren een kans op talentontwikkeling, zelfontplooiing en zelfontwikkeling door actief te worden in de Hall of Fame. Er werken acht jongeren die een betaald dienstverband hebben. De helft van deze jongeren heeft een cv waarmee men op de reguliere arbeidsmarkt weinig kans maakt. www.hall-fame.nl
Nadergas Verwarming € 75.000,00	Nadergas is een installatiebedrijf met een sociale doelstelling: het creëren van betaald werk voor met name mensen met een vluchtelingenachtergrond. De ondernemer is zelf voormalig vluchteling en afkomstig uit de branche. www.nadergas.nl
Bouwbedrijf van Asperdt € 62.750,00	Bouwbedrijf van Asperdt heeft onder de naam De Regionale Huismeester een leerwerkbedrijf opgericht voor mensen met een grote afstand tot de arbeidsmarkt. Zij worden omgeschoold tot huismeester. De medewerkers worden ondersteund door gedeeltelijk arbeidsgehandicapte vaklui uit het moederbedrijf. www.deregionalehuismeester.nl
50I50 Store € 86.875,00	Kledingzaak in Groningen waar twee ondernemers samen met het Leger des Heils een winkel starten met eigen merkkleding van het leger, de zogeheten 50I50-collectie, en overige kleding. Het betreft de eerste vestiging van een franchisewinkel in het 50I50 fashion concept. Jaarlijks kunnen er twaalf mensen terecht voor een leerwerktraject. www.5050store.nl
Louwers Meet- & Regeltechniek BV € 50.000,00	Engineeringsbedrijf met zeventien personeelsleden, van wie er elf tot de profijtgroep behoren. www.louwers.com

<p>Elektro Klessens & de Koning BV € 50.000,00</p>	<p>MKB-bedrijf dat elektrotechnische installaties levert, installeert en onderhoudt. Het bedrijf heeft vijftig personeelsleden in dienst, van wie er zeventien tot de profijtgroep behoren. Daarnaast biedt het bedrijf werk aan tien mensen in de sociale werkvoorziening en aan 32 thuiswerkers. www.klessens-de-koning.nl</p>
<p>3TAC BV € 50.000,00</p>	<p>3TAC BV levert en installeert neon- en buitenlichtreclame. Het bedrijf heeft elf personeelsleden in dienst, van wie er zeven tot de profijtgroep behoren. www.3tac.nl</p>
<p>Graphiset BV € 50.000,00</p>	<p>Dit fullservicemultimediabedrijf heeft 36 personeelsleden in dienst, van wie er zeventien tot de profijtgroep behoren. www.graphiset.nl</p>
<p>Chocolaterie Winters € 50.000,00</p>	<p>Het bedrijf produceert ambachtelijke chocoladeproducten (bonbons e.d.) en heeft zestien personeelsleden in dienst, van wie er tien tot de profijtgroep behoren. www.chocolaterie-winters.nl</p>
<p>Keurslagerij Johan Jansen € 10.000,00</p>	<p>Ambachtelijke slagerij met zes personeelsleden in dienst, van wie er vier tot de profijtgroep behoren. www.jansenvoghel.keurslager.nl</p>
<p>Nico Zwarthoed Vissalades € 50.000,00</p>	<p>Producent van exclusieve vissalades. Het bedrijf heeft acht personen in dienst, die allen tot de profijtgroep behoren. www.nicozwarthoed.nl</p>
<p>Tolhuis Rioolinspectie € 50.000,00</p>	<p>Het bedrijf, dat gespecialiseerd is in rioolonderzoek, heeft dertien mensen in dienst, die allen tot de profijtgroep behoren. www.tolhuisrioolinspecties.nl</p>
<p>Anthonie Koolen Glazeniers € 50.000,00</p>	<p>Ambachtelijk bedrijf in het vervaardigen en restaureren van glas in lood. Het bedrijf heeft zeventien personeelsleden in dienst, van wie negen uit de profijtgroep. www.anthoniekoolenglazeniers.nl</p>

COLOFON

Stichting Sart Foundation is opgericht op 2 december 1997 te Gouda. Ingeschreven in het handelsregister onder nummer 29048805 bij de Kamer van Koophandel en Fabrieken voor Eindhoven en Omstreken.

Bezoekadres	Klokgebouw 188, 5617 AB Eindhoven
Postadres	Postbus 889, 5600 AW Eindhoven
Telefoon	040 - 246 18 50
Fax	040 - 237 50 15
E-mail	info@startfoundation.nl
Website	www.startfoundation.nl

Ondanks de zorg en aandacht die wij besteed hebben aan de samenstelling van dit jaarverslag, is het mogelijk dat er informatie onvolledig c.q. onjuist is. Aan de inhoud van dit jaaroverzicht kunnen geen rechten worden ontleend.

Concept en ontwerp	Oranje boven BV
Tekst	Hans Horsten
Fotografie	Jan Reinier van der Vliet Jan Timmermans Bert Jansen Corné van der Stelt & Mark van der Zouw (ziehetzo.nl)
Tekstcorrecties	Rob Vooren
Drukwerk	Drukkerij Wedding
Financiële controle	Flynth audit BV

© Stichting Start Foundation, Eindhoven 2011

Digitaal beschikbaar via www.startfoundation.nl/jaarverslag

Profiel

Stichting Start Foundation is een maatschappelijk investeerder. Een zogeheten 'venture philanthropist' die sinds de oprichting in 1997 experimenten en bedrijven op de arbeidsmarkt ondersteunt en stimuleert. Het gaat daarbij om groepen mensen die niet makkelijk een baan vinden, zoals voortijdig schoolverlaters, gehandicapten, vluchtelingen, mensen met een strafblad en ex-psychiatrisch patiënten.

Start Foundation is een door de overheid erkende Algemeen Nut Beogende Instelling (ANBI).



